

# 科技项目预算编制和管理

许东胜

二〇二三年

01

预算编制政策法规

02

项目预算编制和评审

03

项目预算管理



# 项目预算

## □ 项目实行预算管理

## □ 经过批复的项目预算

- 项目任务书签订的依据
- 资金拨付的依据
- 项目资金合理分配和执行的基础
- 财务验收的依据
- 监督检查的重要依据



# PART 01

## 政策法规



# 国家政策

国家重点研发计划重点  
专项项目预算编报指南  
(国科发资〔2017〕261  
号)

《关于改革完善中央财  
政科研经费管理的若干  
意见》  
(国办发〔2021〕32号)  
2021.08.05

《国家重点研发计划资  
金管理办法》(修订)  
(财教〔2021〕178号)  
2021.09.29

## “放管服” ——简政放权、放管结合、优化服务

- 强化承担单位**法人责任**
- 健全制度建设，完善**内部控制**
- **简化了预算编报要求，减轻预算编制负担**
- 扩大预算编制自主权
- 下放预算**调整权限**



## 广州市政策

- 广州市科学技术局关于印发广州市科技计划项目管理办法的通知

（穗科规字〔2023〕1号） 23.02.09

- 广州市科学技术局关于印发广州市科技计划项目经费管理办法的通知

（穗科规字〔2023〕2号） 23.02.09

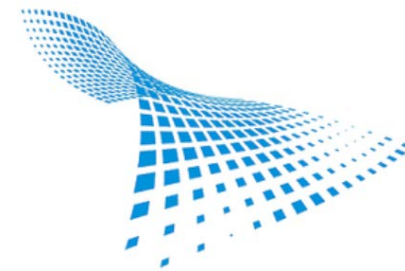
## 穗科规字〔2023〕2号优化经费支出范围

---

一是明确直接人力资源成本费是在项目实施过程中发生的**参与**项目研究的科研人员、科研辅助人员的**工资**性支出或**劳务**支出，以及支付给**临时聘请**的专家个人的**咨询费**用等。

---

二是提高间接经费比例，一般按照不超过项目直接费用扣除设备费后的**30%**核定，数学等纯理论基础研究项目不超过**60%**核定。





## 简化预算编报要求

---

直接费用中除**50万元以上（含）**的设备费外，其他费用只提供基本测算说明，不需要提供明细；

---

单位**自筹资金**部分可以只编制预算**总支出金额**，无需编制支出明细预算。



## PART 02

# 项目经费预算编制

# 职责分工

项目承担单位—资金管理使用的责任主体

- 审核把关项目经费预算

项目负责人—资金使用的直接责任人

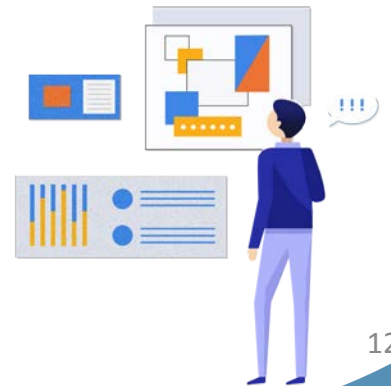
- 据实编制项目预算和绩效目标、提出预算调整
- 组织预算执行和资金使用，严格项目经费支出管理



## 项目经费预算编制原则

- 目标相关性
- 政策相符性
- 经济合理性

要根据科研活动规律和特点开展，体现经费预算对主要目标的支撑服务作用。



## □ 目标相关性

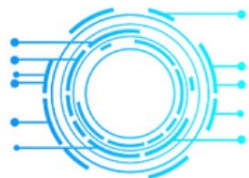
- 预算总量、强度与结构  
应以任务目标为依据
- 支出应与研究任务紧密  
相关，符合研究任务的  
规律和特点

## □ 政策相符性

- 符合财经法规和《资金  
管理办法》的相关规定
- 符合项目预算科目的开  
支范围和开支标准

## □ 经济合理性

- 预算应当结合现有基础、  
前期投入和支撑条件
- 参照国内外同类研究活  
动及同类科研活动支出  
水平相匹配
- 实事求是、经济合理、  
提高资金使用效益

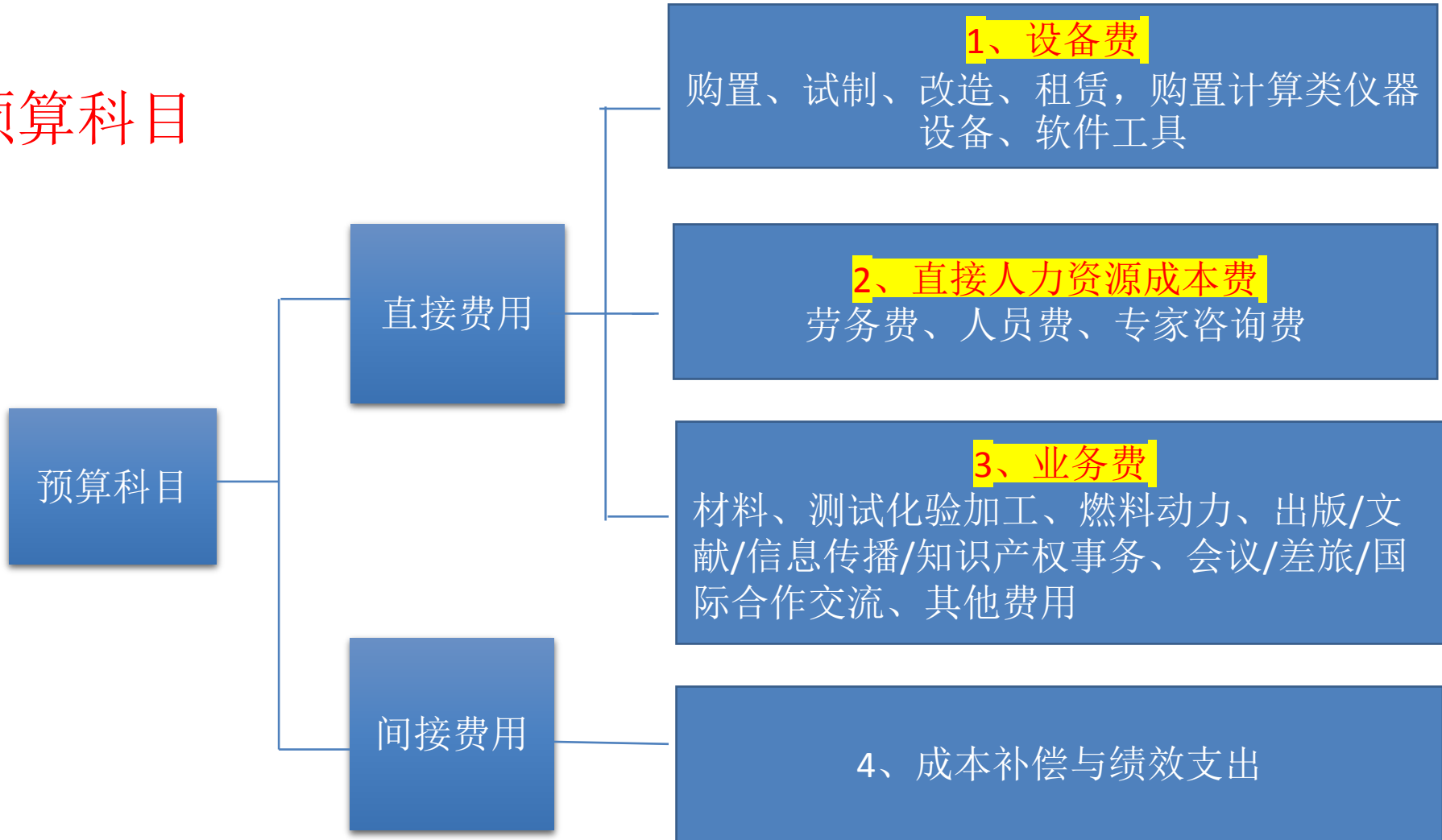


- 项目承担单位组织科研和财务管理部门对项目经费预算进行审核。
  
- 多个单位共同承担同一项目
  - 项目承担单位的项目负责人和合作研究单位参与者根据各自承担的研究任务**分别编报**项目经费预算
  - 经所在单位科研、财务部门审核并签署意见后，由**项目负责人汇总编制**。

支出预算应根据项目需求，按照资金开支范围和不同资金来源编列。

直接费用预算科目统一精简为设备费、业务费、直接人力资源成本费三大类。

## 预算科目



## 直接费用预算资金开支范围

### ❖ 设备费

- ❑ 购置或试制专用仪器设备、计算类仪器设备、软件工具以及及升级改造费支出
- ❑ 50万元以上设备费需要提供明细

### ❖ 业务费

1. 材料费
2. 测试化验加工费
3. 燃料动力费
4. 出版/文献/信息传播/知识产权事务费
5. 差旅/会议/国际合作交流费
6. 其他费用

### ❖ 直接人力资源成本费

- ❑ 科研人员
- ❑ 科研辅助人员
- ❑ 专家个人咨询费
- ❑ 社会保险补助、住房公积金





## 间接费用预算

---

间接费用：使用现有仪器设备及房屋占用，日常水、电、气、暖等消耗，管理费，绩效支出等

---

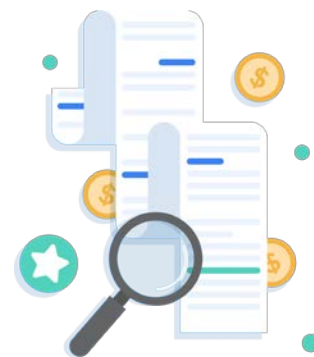
间接费用按照不超过项目直接费用扣除设备购置费后的一定比例核定

---

绩效支出不单设比例限制。绩效支出只能用于项目组成员，并向创新绩效突出的团队和个人倾斜。

## 1. 设备费

- ✓ 严格控制仪器设备购置，鼓励开放共享、自主研发、租赁专用仪器设备以及对现有仪器设备进行升级改造，避免重复购置。
- ✓ 不应编列属于单位自身支撑条件应具备的仪器设备购置费；单位自有仪器设备的使用费；生产性设备的购置费和基础设施的建造费等。



## 2. 业务费

- 按照实事求是、精简高效、厉行节约的原则，制定科研类差旅、会议支出管理办法，合理确定支出范围、标准，按照内部制定的会议费和差旅费管理办法进行测算；
- 应由单位自己完成的任务不能以测试化验加工方式外包，其发生的相关费用，如材料费、燃料动力费、劳务费等，应在相应科目编列。
- 无法单独装表计量的仪器设备发生燃料动力费，可以按照仪器设备或装置预计使用时间和相关参数进行测算，也可以按照单位自己确定的合理分摊依据进行测算。单位的日常水、电、气、暖消耗等费用编制在间接费用。
- 与项目相关的专利，在实施周期内的专利维护费才可在预算中编列。
- 通用性操作系统、办公软件等非专用软件、日常手机和办公固定电话的通讯费、日常办公网络费等属于管理费用，属于间接费用。

### 3. 直接人力资源成本费

应根据科研活动实际需要并结合参与项目的全时工作时间等因素，建立直接人力资源成本费分配制度，合理确定相关人员的开支标准。

项目聘用人员的劳务费开支标准，参照当地科学研究和技术服务业从业人员平均工资水平，根据其在项目研究中承担的工作任务确定。

社会保险补助、住房公积金等可纳入直接人力资源成本费科目列支。

专家咨询费不得支付给参与本项目及所属课题研究和管理的相关人员。



## 4. 间接费用

- 一般按照不超过项目直接费用扣除设备费后的30%核定；
- 对于数学等纯理论基础研究的预算制项目按照不超过项目直接费用扣除设备费后的60%核定；
- 经核定后，间接费用按预算总额控制管理。

## 项目经费预算评审

- 项目经费预算评审与项目立项评审合并开展
- 预算评审按科学合理、实事求是的原则
- 重点对目标相关性、政策相符性以及经济合理性等进行论证

# PART 03

## 预算管理



## 经费预算调整

### □ 项目**总预算不变**

- 除设备费外的其他直接费用调整，由项目负责人根据科研活动实际需要自主安排和调整
- 间接费用预算总额不得调增，经项目承担单位与项目负责人协商一致后，可调减用于直接费用。

### □ 合作单位间预算调剂

项目承担单位、合作单位之间发生预算调整，或者由于合作单位变化发生预算调整的，应协商一致并重新签订合作协议后，由项目承担单位据实核准，并及时上传至科技项目管理信息系统。。

### □ 设备费预算调整

应统筹考虑现有设备配置情况和科研项目实际需求等，由项目承担单位或合作单位据实核准。



谢谢大家！